

も く じ

ごあいさつ	1	預金者別預金残高	20
事業方針	2	貸出金業種別残高	*20
平成21年度事業概況	*2	貸出金種類別平均残高	*20
事業の組織	*3	有価証券種類別平均残高	*21
役員一覧	*3	貸出金使途別残高	*21
組合員の推移	*4	消費者ローン・住宅ローンの残高	21
当組合のあゆみ	4	貸出金償却額	*21
トピックス	5	貸出金金利区分別残高	*21
店舗一覧	*5	定期預金金利区分別残高	*21
決算関係書類		担保種類別貸出金残高・債務保証見返額	*22
貸借対照表	*6	有価証券種類別残存期間別残高	*22
損益計算書	*7	公共債窓口販売実績	23
剰余金処分計算書	*7	貸倒引当金の内訳	*23
貸借対照表注記	*8	リスク管理債権及び同債権に対する保全額	*23
損益計算書注記	*13	金融再生法開示債権及び同債権に対する保全額	◎24
会計監査人の監査報告書	*14	代理貸付残高の内訳	25
代表理事による適正性、有効性の確認	14	経営管理体制・リスク管理体制・法令遵守体制	*26
粗利益・業務純益	*15	バーゼルⅡ（新しい自己資本比率規制）	*27
受取利息および支払利息の増減	*15	個人情報保護宣言	34
役務取引の状況	16	反社会的勢力排除	37
その他業務収益の内訳	16	犯罪収益移転防止法、金融商品取引法	38
経費の内訳	16	キャッシュカード偽造、盗難の補償	39
主な経営指標の推移	*17	内国為替取扱実績	40
自己資本の充実の状況	*17	当組合の子会社	40
資金運用勘定・調達勘定の平均残高等	*18	主要な事業の内容	*40
総資産利益率	*18	手数料一覧	41
総資金利鞘等	*18	業務のご案内	42
1店舗当りの預金、貸出金残高	18	地域貢献活動	44
有価証券の取得価額、時価および評価損益	*19	第48期通常総代会のご報告	47
職員1人当りの預金、貸出金残高	19	総代会の仕組と役割	47
預貸率および預証率	*19	総代のご紹介	49
預金種目別平均残高	*19	地域密着型金融の取組の状況	50
財形貯蓄残高	19	金融円滑化法への取組	58

* 印は「協同組合による金融事業に関する法律施行規則」

◎ 印は「金融再生法」で規定されております法定開示項目です。

商品有価証券、オフバランス取引の状況、先物取引の時価情報、オプション取引の時価情報、外国為替取扱高、公共債ディーリング実績については取扱または残高はございません。

ごあいさつ

組合員の皆様には益々ご健勝のこととお喜び申し上げます。
平成 21 年度は前年に発生した世界的な金融危機への対応と克服の年となりました。各国の積極的な金融・財政政策の発動とアジアを中心とする新興国の経済規模の拡大により、減退していた投資や消費意欲に、漸く回復の兆しが見えてきたところです。



わが国におきましては、金融危機の直接的な影響は軽微だったものの、景気の低迷と 90 年代から続くデフレの進行が顕著なものとなり、消費に盛り上がりや欠き、政府もエコポイント制の導入等景気刺激策を行いましたが、その効果は限定的でした。

地域経済を見ますと、失業の増加や所得の低下等による将来の社会環境への不安感から、比較的堅調に推移してきた住宅販売も規模が縮小しており、また、地元の中小企業においては、受注・売上の停滞や減少並びに企業間競争の激化により利益が低下するという厳しい環境の中、経費節減、販路拡大等の経営努力を行っております。

当組合では、このような経済環境の中、地域金融の円滑に資するため、事業資金融資への取組みを重点施策として営業して参りました。昨年度に引き続き中小企業の資金繰り支援のため、「緊急保証制度（平成 22 年 2 月 15 日より「景気対応緊急保証制度」として存続）」を積極的に推進することにより、今期 18 億 2 千万円のご利用を頂いております。また、平成 21 年 12 月 4 日に施行された「中小企業者等に対する金融の円滑化を図るための臨時措置に関する法律（中小企業金融円滑化法）」においては、協同組合の基本理念である相互扶助精神の一部を法制化したものであるとの認識の下、協同組織金融機関に求められる機能として取り組んで参りましたコンサルティング業務に一層注力し、真摯に対応することで金融の円滑化に寄与することができました。これらを含めた本年度の事業活動により、期末において貸出金残高 656 億円、預金残高 1,058 億円と、貸出金の純増 11 億円、預金の純増 13 億円を見ることができました。収益面では、市場金利の低下や金利競争の激化による影響を受けたものの、適正な償却・引当を行った結果、おかげ様で業務純益 5 億 5 千万円、当期純利益 1 億 5 千万円を計上し、7 期連続で利益計上することができました。更に、回収の可能性の低い貸出金をオフ・バランスしたことにより、不良債権比率も 5.87%まで改善し、資産の健全性が大きく向上致しました。また、自己資本比率は、国内基準（4.0%）を大きく上回る 9.94%を確保し、安全性はより強固なものとなっております。

組合員の皆様には、出資配当率を 3.0%とさせていただき、更なる自己資本の充実を図りたいと考えておりますので、何卒ご理解を賜りたくお願い申し上げます。

今後の取組方針と致しましては、これまで通り本業に徹し、地域金融の円滑を第一と考え、地域の皆様の利便性向上に努めるとともに、コンプライアンスを重視し、リスク管理を徹底した経営を進めて参ります。

なお、当組合は平成 24 年 5 月を持ちまして創立 50 周年を迎えます。これも偏に地域の皆様方のご支援の賜物と感謝しております。これから創立 50 周年を迎えるまでの 2 年間、「地域に感謝」の精神をスローガンに、地域の皆様のニーズに応じて参りたいと思いますので、ご支援ご協力を賜りますようお願い申し上げます。

理事長 須藤春雄

事業方針

基本方針・・・「金融を通じて地域社会に奉仕する」基本理念とします。

お客様と地域の繁栄を第一とし、小口多数主義を基本として地域のより多くの皆様にお取引いただくことにより地域密着化を推進してまいります。

経営方針・・・健全性に徹し堅実な運営を行います。

- コンプライアンスの遵守によりモラルの高揚を図り、健全な資産の増加と運用に徹し安定した収益構造の創造に努めます。
- 金融機能の発揮に傾注し地域の皆様にとって、便利な、役に立つ「きみしん」を目指します。
- リスク管理機能の強化に努めます。

〈当組合の22年度の取組み〉

- 経営基盤の強化のため、預金については小口多数主義に徹し安定した資金の調達を目指します。
- 融資については、中小事業者の資金需要に応じるために「信用保証協会提携融資ダッシュ、スパート、バックアップ、アクティブ、景気対応緊急保証制度」「TKC 経営者ローン」「福祉医療機構協調融資」「農業信用保証保険制度融資」等の事業資金推進及び住宅ローンほか個人ローンの推進を継続し融資軒数拡大とメイン化複合取引を促進してまいります。
- 地域密着型金融の取組みと地域の利用者の利便性向上に努めてまいります。
- 顧客保護体制の確立と更なる法令遵守体制の強化に努めます。
- 自己資本の充実に努めます。

平成21年度 事業概況

○ 預金・積金

小口多数主義に徹底し、「懸賞金付定期預金ラッキー」も継続しながら、今期も条件の良い確定利回りの「定期預金チャンス」を中心に推進いたしました。

結果、定期性預金の純増は7億21百万円であり期末総預金残高は1,058億22百万円（前期比+13億79百万円）となりました。今後も小口の取引先開拓を推進してまいります。

○ 貸出金

中小・零細企業の事業者や個人金融の円滑化と経営の安定化を目指し、千葉県信用保証協会付融資（主に緊急保証制度）を含む事業性融資・住宅ローンを推進しました。

今期は、事業性融資148億99百万円（内千葉県信用保証協会付融資31億19百万円、内緊急保証制度18億24百万円）、住宅ローン9億36百万円の融資実行ができました。

結果、今年度も適正な償却引当後の期末総貸出金残高は656億60百万円（前期比+11億44百万円）となりました。今後も、更に地域に密着した金融機関となるよう努めてまいります。

○ 損益

安全で良質な運用資産の確保が厳しい中、役職員一丸となりまして貸出金残高の増加と経営の合理化、効率化による収益基盤の確立に努めました。

職員数も最小限にとどめ資産の自己査定を厳正に行い、適正な償却、引当を行いましたところ、当期純利益1億52百万円となりました。

なお、業務純益は5億51百万円（コア業務純益5億87百万円）となりました。

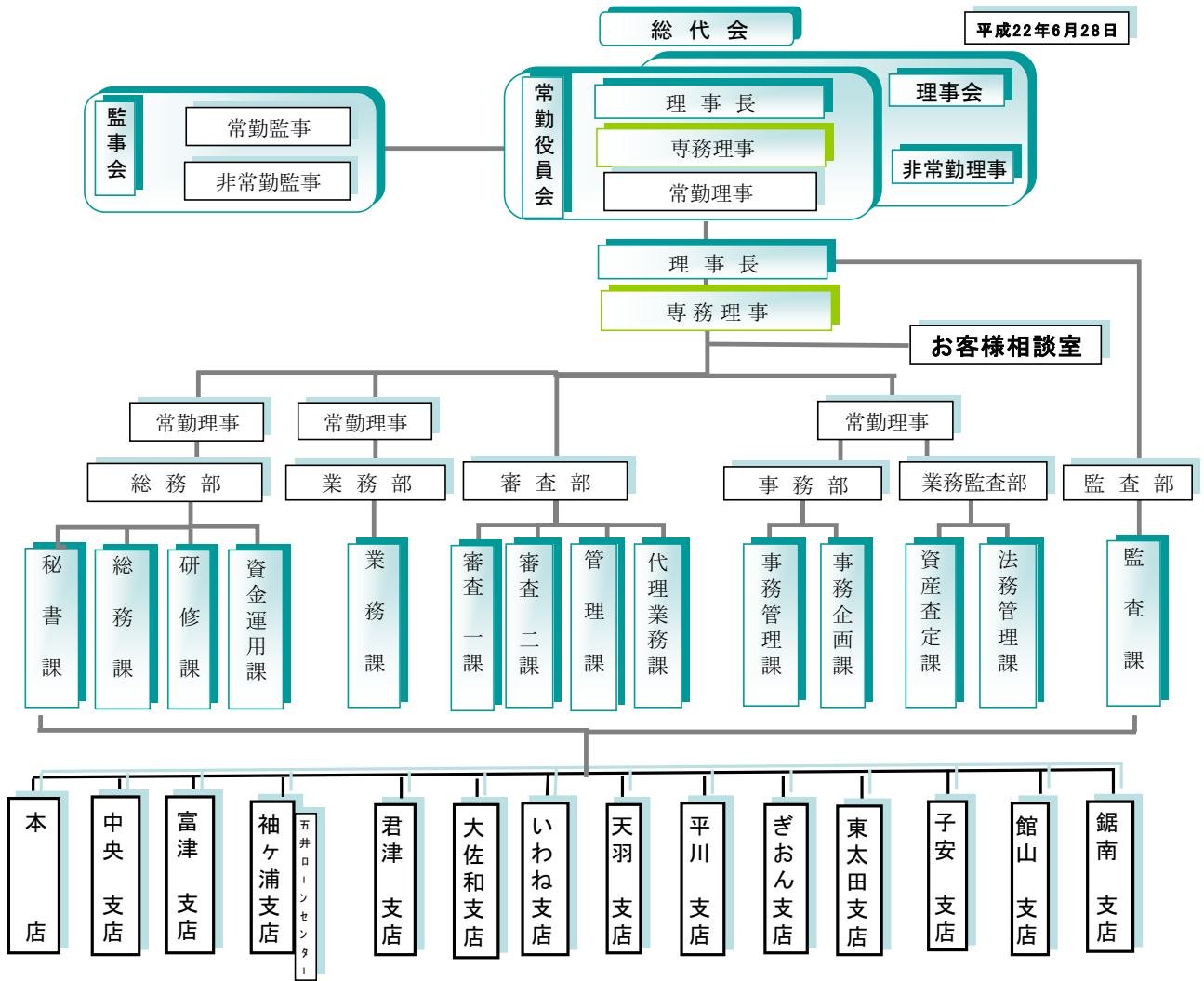
○ 組合員・出資金

活力ある組合を維持するため、員外預金の改善に努めました。期末の組合員数は27,353人となりました。

今後も、地域で多くの信頼を得るために組合員の増加に努めてまいります。

また、自己資本比率は9.94%となり国内基準4.0%を上回っており、資産内容の健全性は十分に維持しております。

事業の組織



役員一覧（理事および監事）

平成 22 年 6 月 28 日現在

理事長	須藤 春雄	理事	佐生 一郎 (非常勤)
専務理事	宮澤 義夫	理事	在原 憲男 (非常勤) <<新任>>
常勤理事	榎本 昇	理事	池田 亮惇 (非常勤)
常勤理事	小倉 三男 <<新任>>	常勤監事	永藤 和久 <<新任>>
常勤理事	鈴木 悟 <<新任>>	監事	茂田 和毅 (非常勤)
理事	石渡 七郎 (非常勤)	員外監事	宮沢 輝男 (非常勤)
理事	鎌田 裕之 (非常勤)		

組合員の推移

区分	平成 19 年度末	平成 20 年度末	平成 21 年度末
個人	25,044 人	25,101 人	25,039 人
法人	2,226 人	2,283 人	2,314 人
合計	27,270 人	27,384 人	27,353 人

当組合のあゆみ

昭和 37 年 3 月	設立総会
昭和 37 年 5 月	創立（営業開始）
昭和 52 年 6 月	自営コンピューター導入
昭和 56 年 7 月	オンライン稼動
昭和 57 年 2 月	CD機設置
昭和 59 年 8 月	全銀データ通信システム加盟
平成 2 年 4 月	安房信用組合を吸収合併
平成 3 年 5 月	第 3 次オンライン稼動
平成 4 年 6 月	いわね支店新築オープン
平成 4 年 12 月	本店新築オープン
平成 6 年 5 月	大佐和支店新築オープン
平成 10 年 11 月	平川支店新築オープン
平成 11 年 5 月	ポスト第 3 次オンライン稼動
平成 12 年 3 月	デビットカード取扱開始
平成 12 年 4 月	郵便局との ATM 提携
平成 12 年 7 月	インターネットバンキング・モバイルバンキング取扱開始
平成 13 年 12 月	住宅火災保険の窓口販売開始
平成 14 年 6 月	創立 40 周年記念祝賀会
平成 16 年 3 月	証券業務認可（国債窓販業務）
平成 16 年 5 月	アイワイバンク銀行との ATM 利用提携
平成 16 年 6 月	個人向け国債の窓口販売開始
平成 17 年 3 月	きみしん TKC 経営者ローン 新発売
平成 17 年 7 月	五井ローンセンター開設
平成 18 年 3 月	一時払い終身保険発売
平成 18 年 8 月	かずさジュニアオーケストラ協賛企業参加
平成 18 年 12 月	東太田支店 新設オープン
平成 19 年 2 月	住宅金融支援機構「フラット 35」取扱開始
平成 20 年 1 月	子安支店 新設オープン
平成 20 年 7 月	おまとめローン取扱開始
平成 21 年 2 月	独立行政法人福祉医療機構と協調融資の覚書締結
平成 21 年 4 月	千葉県農業信用基金協会と業務委託契約締結
平成 22 年 1 月	ペイジー「収納サービス」「国庫金収納サービス」等取扱開始

トピックス

- 平成 21 年 8 月 23 日 かずさジュニアオーケストラ定期演奏会 協賛
 平成 21 年 9 月 1 日 「望みの門かずさの里」ピーターパンカード寄付
 平成 21 年 9 月 5 日 ボランティア活動 木更津駅西口～木更津港ゴミ清掃作業実施
 平成 21 年 9 月 7 日 「しんくみの日週間」献血運動実施
 平成 21 年 9 月 8 日 第 29 回懸賞金付定期預金ラッキー抽選会
 平成 21 年 10 月 3 日 なの花会グラウンドゴルフ大会開催
 平成 21 年 10 月 17 日 「振り込め詐欺防止」一日警察署長（木更津警察署）
 平成 21 年 10 月 第 31 回海外旅行「神秘の国“インドネシア” 2 つの世界遺産を訪れるバリ島・ジャワ島周遊浪漫 7 日間」開催
 平成 21 年 12 月 11 日 木更津東邦病院 医師による「医療講演会」開催
 平成 22 年 1 月 13 日 経済講演会「新春経営対策セミナー」開催
 平成 22 年 2 月 9 日 第 30 回懸賞金付き定期預金ラッキー抽選会

店舗一覧表

本 部	木更津市潮見 3-3		
☎	0438 (20) 1122 (代)		
本 店	木更津市潮見 3-3	天羽支店	富津市湊 374
☎	0438 (20) 1111 (代)	☎	0439 (67) 0522 (代)
中央支店	木更津市中央 2-6-5	平川支店	袖ヶ浦市横田 32-3
☎	0438 (23) 5151 (代)	☎	0438 (75) 3025 (代)
富津支店	富津市大堀 511-1	ぎおん支店	木更津市祇園 1-1-5
☎	0439 (87) 0854 (代)	☎	0438 (98) 2111 (代)
袖ヶ浦支店	袖ヶ浦市蔵波 1939-2	東太田支店	木更津市東太田 4-4-7
☎	0438 (62) 2624 (代)	☎	0438 (97) 1111 (代)
	五井ロ-ンセンター-0436-20-6722		
君津支店	君津市南久保 1-1-5	子安支店	君津市南子安 7-4-12
☎	0439 (55) 5711 (代)	☎	0439 (52) 1511 (代)
大佐和支店	富津市千種新田 447-8	館山支店	館山市北条 1815
☎	0439 (65) 1051 (代)	☎	0470 (22) 0708 (代)
いわね支店	木更津市岩根 3-10-15	鋸南支店	安房郡鋸南町勝山 351-17
☎	0438 (41) 0344 (代)	☎	0470 (55) 3811 (代)